



Spatial pattern of factors influencing the formation of poverty zones

(Case Study: Khorramabad City)

Amer Nikpour^{1*}, Mohamad Soleymani², Behnaz Mohammadyari³

¹ Associate Professor, Department of Geography and Urban Planning, University of Mazandaran, Babolsar, Iran

² MSc in Geography and Urban Planning, University of Mazandaran, Babolsar, Iran

³ MSc in Geography and Urban Planning, University of Mazandaran, Babolsar, Iran

Abstract: one of the problems in developing cities is developing a class of poor human societies. the poverty phenomenon in cities has negative effects on physical, economic, social, city, and residents. therefore, recognition of the poverty distribution pattern will help managers and urban planners and prevent it from spreading. the purpose of this study is to identify the area of poverty and its spatial in Khorramabad city. the present study is applicable in terms of practical purpose and terms of the descriptive-analytical method. The research indices are extracted from the data of the statistical blocks from Khorramabad city in the 2016 Iran Statistical Center. to scale the indicators, the fuzzy method has been used to measure the poverty situation by factor analysis method. first, the indexes of poverty were calculated and then used to reduce the number of indexes in poverty and form a new structure for them from exploratory factor analysis. Hot spots were used to perform spatial analysis. using the Moran index in Geoda software, the spatial correlation of the city poverty was determined in the study area. the results showed that in the total area of poverty 57.57% of urban blocks, 55.68% of the urban area and 65.58% of population and Welfare zones has covered 11.15% of urban blocks, 10.93% of urban areas, and 4.85% of the Khorramabad population.

Key Words: Spatial Pattern, Statistical blocks, Poverty Zoning, Khorramabad

الگوی فضایی عوامل مؤثر در شکل‌گیری پهنه‌های فقر (مورد مطالعه: شهر خرم‌آباد)

آمر نیک‌پور^{۱*}، محمد سلیمانی^۲، بهناز محمدیاری^۳

۱- دانشیار گروه جغرافیا و برنامه‌ریزی شهری، دانشکده علوم انسانی و اجتماعی، دانشگاه مازندران، بابلسر، ایران

۲- دانش‌آموخته کارشناسی ارشد جغرافیا و برنامه‌ریزی شهری، دانشگاه مازندران، بابلسر، ایران

۳- دانش‌آموخته کارشناسی ارشد جغرافیا و برنامه‌ریزی شهری، دانشگاه مازندران، بابلسر، ایران

تاریخ دریافت: ۹۸/۱۰/۰۷ تاریخ پذیرش: ۹۹/۱۲/۲۰

چکیده

یکی از معضلات شهرهای درحال توسعه، شکل‌گیری طبقه‌ای از جوامع انسانی فقیر است. پدیده فقر در شهرها پیامدهای منفی کالبدی، اقتصادی و اجتماعی برای شهر و ساکنان به دنبال دارد؛ بنابراین، شناسایی الگوی توزیع فقر کمک مؤثری به مدیران و برنامه‌ریزان شهری و جلوگیری از گسترش آن خواهد بود. هدف از این پژوهش، شناخت دقیق پهنه‌های فقر و تبلور فضایی آن در شهر خرم‌آباد است. پژوهش حاضر از نظر هدف، کاربردی و از نظر روش، توصیفی-تحلیلی است. شاخص‌های پژوهش از داده‌های مربوط به بلوک‌های آماری شهر خرم‌آباد در سال ۱۳۹۵ مرکز آمار ایران استخراج شده‌اند. برای بی‌مقیاس‌سازی شاخص‌ها از روش فازی و برای سنجش وضعیت فقر از روش تحلیل عاملی استفاده شده است. ابتدا شاخص‌های فقر، محاسبه و سپس برای کاهش تعداد شاخص‌های مؤثر در فقر و تشکیل ساختاری جدید، از روش تحلیل عاملی اکتشافی استفاده شد. برای انجام تحلیل فضایی، از روش لکه‌های داغ استفاده و با شاخص موران، خودهمبستگی فضایی میزان فقر محاسبه شد. نتایج نشان دادند در مجموع پهنه‌های فقر ۵۷/۵۷ درصد از بلوک‌های شهر، ۵۵/۶۸ درصد از مساحت شهر، ۶۵/۵۸ درصد از جمعیت و پهنه‌های رفاه، ۱۱/۱۵ درصد از بلوک‌های شهری، ۱۰/۹۳ درصد از مساحت شهر و ۴/۸۵ درصد از جمعیت خرم‌آباد را دربر گرفته است. همچنین، مشخص شد الگوی فضایی فقر در خرم‌آباد به صورت خوشه‌ای است.

واژه‌های کلیدی: الگوی فضایی، بلوک‌های آماری، پهنه‌بندی فقر، خرم‌آباد.

مقدمه

در دهه‌های گذشته رشد شهرنشینی و شهرگرایی، در کشورهای در حال توسعه شتابان بوده است (Masika & et al, 2001: 3). در زمان حاضر، شهرنشینی و کاهش فقر دو جنبه مهم و مرتبط با توسعه پایدار جهانی اند. فقر شهری در تمام اشکال و ابعاد آن یک چالش کلیدی جهانی و یکی از اولویت‌های اصلی دستور کار جدید شهری سازمان ملل متحد است. فقر شهری پدیده پیچیده‌ای است که توسعه پایدار رو به رشد شهرها را در مناطق و کشورهای سراسر جهان از بین می‌برد. تغییرات سیستمی و سیاست‌های توسعه پایدار به تجدید عهد و رفع مشکلات بسیاری نیازمند است که ماهیت فقر شهری را برای مسکن، محیط زیست طبیعی، بهداشت، آموزش، امنیت اجتماعی، معیشت و نیازهای خاص گروه‌های آسیب‌پذیر ایجاد می‌کند (Hilson & et al, 2018). بنابر گزارش‌ها در سال ۱۹۰۰ میلادی فقط ۱۳ ناحیه کلان‌شهری بالای یک میلیون نفر جمعیت در جهان وجود داشت و این در حالی است که در بدو ورود به قرن بیست و یکم بیش از ۳۰۰ ناحیه کلان‌شهری با جمعیت بیش از یک میلیون نفر وجود داشته است (United Nations, 2014: 3). یکی از مباحث بسیار مهم در متون اقتصاد توسعه، موضوع فقر، اندازه‌گیری و راه‌های مختلف کاهش آن و فقرزدایی است. نخستین گام در مسیر برنامه‌ریزی مبارزه با فقر و کاهش نابرابری، شناخت صحیح و آگاهی از وضعیت فقر است. اندازه‌گیری و شناخت فقر از دو جنبه بررسی چگونگی تغییرات شدت فقر در زمان‌ها و مکان‌های مختلف اهمیت خاصی دارد؛ بنابراین، باید برای مبارزه با فقر و فقرزدایی، افراد فقیر به درستی شناسایی شوند (افتخاریان و سلیمی‌فر، ۱۳۹۳: ۲۱۴). شهرهای قرن بیست و یکم بدون تردید با چالش‌های بزرگی مواجه خواهند بود که یکی از مهم‌ترین آنها تمرکز فقر در آنهاست. فقر روستایی عمیق‌تر از فقر شهری است و شهرها از توان‌های بالایی در سکونت و دسترسی مردم به فرصت‌های زندگی بهتر برخوردارند؛ اما فقر شهری، به‌ویژه در کشورهای در حال توسعه، با سرعت بیشتر و حجم بالاتری در حال گسترش است (United Nations Population Fund, 2007: 15). فقر شهری معضلی چندبعدی است که افراد را با محدودیت‌های بسیاری از جمله دسترسی محدود به فرصت‌های شغلی و درآمدی، عدم بهره‌مندی از مسکن و خدمات مناسب، محیط‌های ناسالم و عدم بهره‌مندی از خدمات تأمین اجتماعی و

سازوکارهای حمایتی، بهداشتی و آموزشی مواجه می‌کند (Duclos & Araar, 2007). فقر و تبعات منفی آن توسعه انسانی را محدود می‌کند و بیشتر فقرا نیز با درجه آسیب‌پذیری زیاد در حوزه سلامت، آشفتگی اقتصادی و بیماری‌های طبیعی مواجه‌اند. اکنون اندیشمندان، سیاست‌گذاران و مدیران شهری به این نکته کاملاً اذعان دارند که ریشه بیشتر مسائل اجتماعی شهرها تمرکز فقر است؛ بنابراین، توجه بسیاری از مطالعات تجربی بر نواحی شهری فقیر معطوف شده است (Ren, 2011). رشد شهرنشینی به رشد فقر منجر نمی‌شود؛ بلکه شهرنشینی محرک توسعه اقتصادی است. هیچ کشوری در صورتی که بیشتر جمعیت آن، روستایی باشند، به توسعه اقتصادی دست نیافته است؛ بنابراین، ارتباط بین شهرگرایی و فقر بسیار پیچیده و اغلب موجب تعبیر و برداشت‌های نادرست است (Martine, 2012). امروزه موضوع فقر در ادبیات و مباحث توسعه اقتصادی به اندازه‌ای اهمیت یافته است که به‌طور کلی اگر در کشوری در یک دوره زمانی میزان فقر کاهش نیافته باشد، از نظر پروفیسور دادلی سیزر^۱ نمی‌توان آن کشور را در مسیر توسعه قلمداد کرد (رشیدی، ۱۳۹۳: ۲).

مبانی نظری

فقر شهری، بیش از یک سده است که موضوع بحث جامعه‌شناسان، اقتصاددانان و سیاست‌مداران است. به‌علت تمرکز فزاینده و تأسف بار فقر در شهرها، بحث بر سر علل، عواقب و نیز راه‌حل‌های مبارزه با آن به‌خصوص در دهه‌های اخیر، بسیار مورد علاقه بوده است (Curley, 2005). صدمات ناشی از فقر بسیار گسترده و طولانی‌مدت‌اند. فقر پایداری شهرها را در ابعاد اقتصادی، اجتماعی، فرهنگی، زیست‌محیطی و امنیتی تهدید می‌کند (Gray & Moseley, 2005)؛ اما آنچه در مقوله فقر در حوزه مطالعات شهری اهمیت می‌یابد، تبلور فضایی فقر در شهرهاست. تبلور فضایی فقر در قالب شکل‌گیری و بسط گستره‌های فقر، بافت‌های فرسوده و ناکارآمد، اسکان غیررسمی و حاشیه‌نشینی با مشکلات حاد مهاجران فقیر، بیکاری، اشتغال کاذب، بار تکفل سنگین، خشونت، ناامنی و غیره مشاهده می‌شود (بمانیان و همکاران، ۱۳۹۰: ۵۴). فقر به‌عنوان یک مفهوم چندبعدی شناخته می‌شود (White, 1999) و تعریف آن فراتر از محرومیت غذایی است

¹ Dudley Caesars

محل‌ها نابسامان‌اند؛ برای مثال، شبکه معابر کم‌عرض و باریک که ناشی از تفکیک‌های غیررسمی اراضی توسط مالکان قبلی بوده است، امکانات لازم برای هدایت آب‌های سطحی و فاضلاب‌های خانگی را ندارند. ساکنان این محل‌ها نیز از دسترسی به برخی خدمات شهری مانند آب سالم، جمع‌آوری مناسب زباله و خدمات آموزشی و بهداشتی در مضیقه‌اند. به بیان دیگر، وجود و عرضه خدمات شهری جوابگوی تقاضای بالقوه برای آنان نیست (مشکینی و همکاران، ۱۳۹۲: ۹). با توجه به اینکه درصد بالایی از جمعیت روستایی زیر خط فقرند و فقرای روستایی، وضع به مراتب بدتری نسبت به فقرای شهری دارند، در آینده به دلیل مهاجرت روستاییان به شهرها، بر فقرای شهری و شدت فقر افزوده خواهد شد. فقر شهری عموماً با کارگران بیکار یا اخراج‌شده و مهاجران روستایی فقیر ظاهر می‌شود و ساختار اجتماعی و الگوی فضایی در مناطق شهری را دگرگون می‌کند (Liu & Wu, 2006: 61). کاهش فقر یک نگرانی جهانی و در واقع یکی از مهم‌ترین اهداف کشورهای کم‌درآمد و مؤسسات مالی بین‌المللی است (Simler, 2003: 1). فقر از سازوکارهای حاکم بر سیستم پیچیده شهری نشئت می‌گیرد؛ این سازوکارها در شهرهای جهان سوم به جای کاهش نابرابری، سبب تشدید آن شده است. این مسئله از نظر اتخاذ سیاست اجتماعی حائز اهمیت است. فقر مانعی برای توسعه پایدار بوده است و همواره زندگی انسان را تهدید می‌کند. سازمان ملل متحد که در ابتدا بیشتر بر خطوط اقتصادی توسعه تأکید داشت، در دهه ۱۹۷۰ کانون توجه خود را به حذف فقر و توسعه اجتماعی معطوف داشت (قانع‌راد، ۱۳۸۴: ۲۲۵).

پیشینه پژوهش

هلهلا و هیل ۲ (۲۰۱۶)، در پژوهشی با عنوان «اقتصاد سبز، یک استراتژی برای کاهش فقر شهری و محافظت از محیط زیست: کوازولو ناتال آفریقای جنوبی»، نشان می‌دهند استراتژی اقتصاد سبز به کاهش فقر شهری کمک می‌کند؛ زیرا این استراتژی بین فقیران باعث اشتغال و درآمد شده است و به صورتی غیرمستقیم از محیط زیست مدیریت می‌کند.

(Job, 2002: 1)؛ بنابراین، فقر شهری پدیده‌ای چندبعدی است و شهرنشینان به دلیل بسیاری از محرومیت‌ها، از جمله دسترسی نداشتن به فرصت‌های اشتغال، مسکن و زیرساخت‌های مناسب و نبود تأمین اجتماعی و دسترسی به بهداشت، آموزش و امنیت فردی در رنج و مضیقه‌اند (Coudel, 2002: 85). در زمان حاضر، الگوهای جدیدی از فقر جغرافیایی پدیدار شده‌اند و بیشتر فقرا در کشورهای با درآمد متوسط به‌جای کشورهای با درآمد پایین زندگی می‌کنند (Kanbur & Sumner, 2012). مهاجرت بین‌المللی، وجوه ارسالی، رشد متوسط درآمد و سیاست توسعه بخش مالی تأثیر زیادی بر کاهش فقر در کشورهای درحال توسعه دارند (Jalilian & Kirkpatrick, 2002). با توجه به اینکه بشر یک موجود چندبعدی است و برای زندگی باید به رفع نیازهای گوناگون بپردازد، توان او در یک جامعه تا اندازه‌ای است که این نیازها برآورده شوند؛ از این رو، فقر به مفهوم جامعی بدل می‌شود که کل طیف زندگی بشر را دربرمی‌گیرد. بنابراین، درآمد به‌عنوان شاخص فروش رفاه، شاخص متناسبی نیست و باید با دیگر صفات یا متغیرها همانند مسکن، سواد، امید به زندگی، دسترسی به کالاهای عمومی و موارد دیگر تکمیل شود. اشکال مختلف فقر یعنی فقر ذهنی، نسبی و مطلق اینگونه مطرح می‌شوند: فقر ذهنی به‌صورت قضاوت هر فرد درباره اینکه آیا نیازهای او در حد کافی یا غیرکافی ارضا می‌شود یا نه، یعنی قضاوت شخصی و ذهنی افراد؛ فقر نسبی به‌صورت ناتوانی در کسب متوسط سطح زندگی افراد یک جامعه تعریف شده است؛ بنابراین، بیشتر به نابرابری توزیع درآمد در جامعه مربوط می‌شود و عموماً با میزان درآمد ارتباط دارد؛ فقر مطلق نیز به‌صورت محرومیت یا ناتوانی تأمین حداقل نیازهای اساسی، حتی حفظ کارایی جسمانی فرد برای ادامه زندگی تعریف می‌شود (روستایی و همکاران، ۱۳۹۵: ۴۸). محلات فقیرنشین شهری برای توصیف طیف گسترده‌ای از سکونت‌گاه‌های کم‌درآمدها و شرایط نامطلوب سکونتی استفاده می‌شوند و به‌طور کلی می‌توان آنها را چنین تعریف کرد: محله‌های مسکونی پرتراکم جمعیتی‌اند که وضعیت مسکن آنها نامطلوب و پایین‌تر از حد استاندارد و متعارف است و از نظر خدمات و زیرساخت‌های شهری وضعیت نابسامانی دارند. این تعریف ساده و کلی می‌تواند منعکس‌کننده جنبه‌های اساسی کالبدی و اجتماعی مناطق فرودست شهری باشد. از نظر امکانات زیرساختی اینگونه

¹ Hlahla, T. R. Hill

۱۳۹۰»، وزن‌دهی شاخص‌ها را با روش AHP انجام دادند. نتایج پژوهش نشان دادند الگوی توزیع محلات فقیرنشین در شهر مشهد از الگوی خوشه‌ای تبعیت می‌کند که بزرگ‌ترین خوشه فقر شهری در بخش شرقی شهر مشهد تمرکز یافته است. یک خوشه کوچک فقر نیز در قسمت شمالی شهر وجود دارد. همچنین، خوشه‌های فقر شهری بر محله‌های حاشیه شهری مشهد تمرکز یافته‌اند که نشان‌دهنده لزوم توجه بیشتر به این محله‌هاست.

روش پژوهش

پژوهش حاضر از نظر هدف، کاربردی است و از لحاظ ماهیت و روش تحقیق توصیفی - تحلیلی است. جامعه آماری این پژوهش، بلوک‌های آماری شهر خرم‌آباد در سال ۱۳۹۵ هستند. داده‌های مربوط به مبانی نظری تحقیق به شیوه کتابخانه‌ای و اسنادی تهیه شده و شاخص‌های پژوهش براساس بلوک‌های آماری شهر همدان در ۱۳۹۵ استخراج شده‌اند. با توجه به اینکه همه شاخص‌ها هم‌جهت و مثبت بودند (یعنی با افزایش مقدار هر شاخص، میزان فقر شهری نیز افزایش یافته است)، از رابطه مثبت بهنجاری‌سازی فازی استفاده شد:

$$r_{ij} = \frac{a_{ij} - \min(a_{ij})}{\max(a_{ij}) - \min(a_{ij})}$$

r_{ij} ، مقدار هر شاخص در بلوک مدنظر؛

$\max(a_{ij})$ ، بیشترین مقدار هر شاخص در کل بلوک‌ها؛

$\min(a_{ij})$ ، کمترین مقدار هر شاخص در کل بلوک‌ها.

به منظور کاهش تعداد شاخص‌ها به چند عامل، از تحلیل عاملی در محیط نرم‌افزار SPSS استفاده شد. در این مطالعه در بخش نخست، تحلیل عاملی تأییدی صورت گرفت. سپس به منظور دستیابی به نتایج بهتر، تحلیل عاملی اکتشافی نیز انجام شد. با به‌کارگیری روش تحلیل عاملی، ۲۰ شاخص به ۶ عامل طبقه‌بندی شدند. با ترکیب آنها، عامل نهایی فقر به دست آمد. ابتدا برای هر ۶ عامل و سپس برای عامل نهایی (تلفیقی) تحلیل لکه داغ صورت گرفت؛ با تبدیل نقشه لکه داغ هر یک از عوامل به لایه رستر، نقشه پهنه‌بندی فقر ترسیم شد. برای سنجش میزان خودهمبستگی فضایی نیز از آماره موران در محیط نرم‌افزار Geoda استفاده شد.

ادوارد و مارکز^۳ (۲۰۱۵)، در مقاله‌ای با عنوان «فقر شهری، تبعیض نژادی و شبکه‌های اجتماعی در سائولوپولو و سالوادور برزیل»، بیان می‌کنند توزیع ناهمگون شبکه‌ها در محدوده مورد مطالعه با دسترسی فرد به فرصت‌ها مرتبط است؛ این توزیع ناهمگون به تولید فقر شهری کمک می‌کند.

کرایون^۴ (۲۰۱۰)، پژوهشی با عنوان «راه‌حل و مشکلات اسکان فقرا» انجام داد. نتایج گروه مطالعات برنامه‌ریزی و توسعه شهری در دانشگاه مینسوتای آمریکا نشان می‌دهند برنامه‌ریزی اجتماع‌محور، به ارتقای پاسخگویی به صدای فقرا، برقراری پیوند و رابطه بین آنها با نهادهای اداره محلی و افزایش دسترسی فقرا به فرایندهای اداره محلی منجر می‌شود؛ در واقع تداوم و استمرار رویکرد توسعه اجتماع‌محور در بهسازی سکونتگاه‌های غیررسمی، به تقویت و بازسازی عملکردی نهاد مدیریت محلی منجر می‌شود.

آروین و همکاران (۱۳۹۷)، برای انجام پژوهشی با عنوان «تحلیل فضایی پهنه‌های فقر، مطالعه موردی: شهر قائمشهر»، ۲۵ شاخص از داده‌های بلوک آماری سرشماری سال ۱۳۹۰ را استخراج کردند. برای وزن‌دهی شاخص‌ها از روش تحلیل خاکستری و برای همپوشانی لایه‌ها از روش فازی استفاده شد و نتایج نشان دادند بخش‌های مرکزی شهر قائمشهر وضعیت مناسبی دارند؛ اما در قسمت‌های جنوبی و شمال شرقی فقر شهری بیشتری مشاهده می‌شود.

خدایی و تیموری (۱۳۹۶)، پژوهشی با عنوان «تحلیلی بر پراکنش فضایی فقر شهری در نواحی شهر خرم‌آباد» انجام دادند. روش تحقیق در این پژوهش، تحلیلی و از نوع تحقیقات پژوهشی - کاربردی است. نتایج ارزیابی و تحلیل مدل - توصیفی ویکور که برای رتبه‌بندی شاخص‌های فقر در این شهر انجام گرفتند نشان دادند بسیاری از شاخص‌های کالبدی، اقتصادی، اجتماعی - فرهنگی، زیست‌محیطی در سطحی بسیار نامناسب قرار دارند. همچنین، پراکنش فضایی الگوی فقر در پهنه شهر خرم‌آباد نشان‌دهنده الگوی پراکنده است که به‌تازگی به سمت الگوی خوشه‌ای و متمرکز متمایل شده است.

فرهادی‌خواه و همکاران (۱۳۹۶)، در مقاله‌ای با عنوان «تحلیل فضایی فقر شهری در سطح محله‌ها، نمونه پژوهشی: شهر مشهد با استفاده از بلوک‌های آماری مرکز آمار در سال

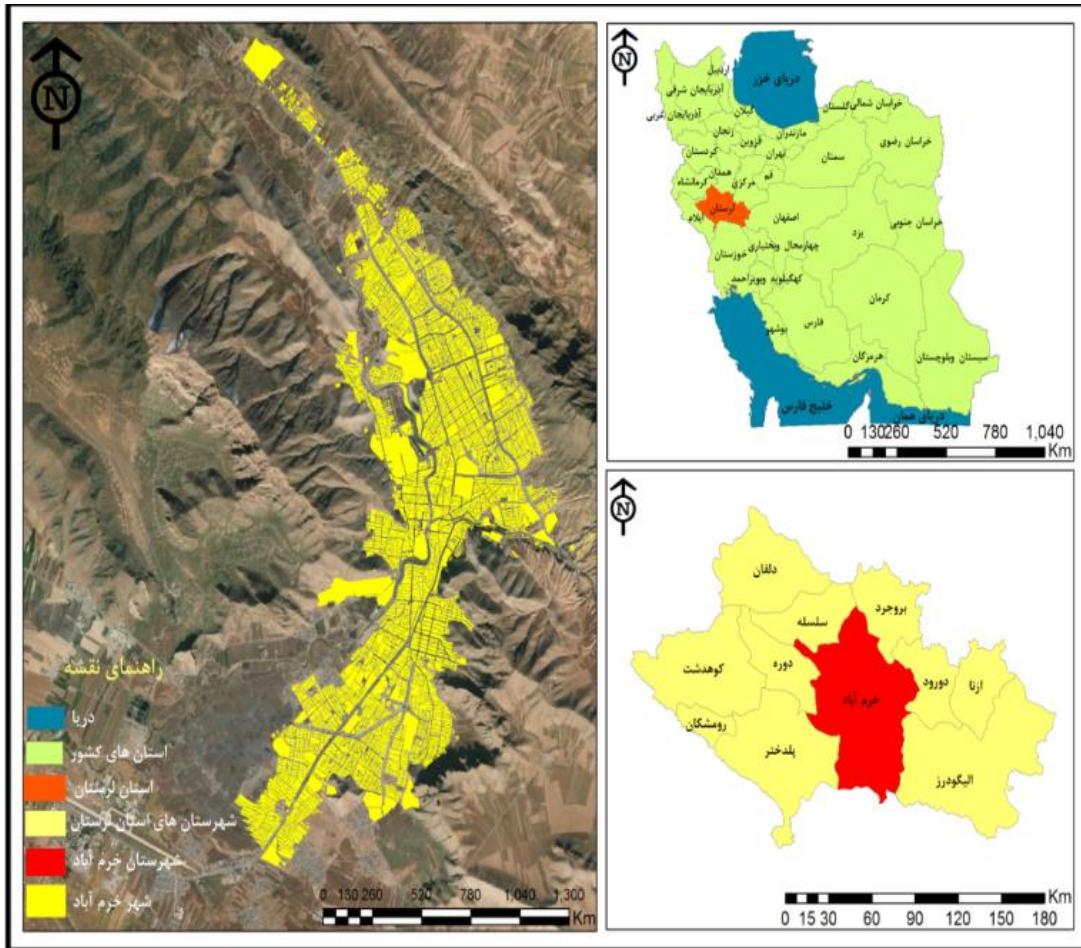
^۱ Eduardo Marques

^۲ Crayon

محدوده مورد پژوهش

شهر خرم‌آباد مرکز استان لرستان، مرکز شهرستان خرم‌آباد و مرکز بخش مرکزی این شهرستان است که در جنوب غربی کشور در میان دره‌های زاگرس واقع شده است. این شهر از شمال با شهرستان سلسله، از جنوب با شهرستان اندیمشک، از شرق با شهرستان‌های دورود و الیگودرز و از غرب و

جنوب غربی با شهرستان‌های دوره و پلدختر مرز مشترک دارد. این شهر آب‌وهوایی مدیترانه‌ای معتدل و نیمه‌مرطوب دارد. خرم‌آباد بزرگ‌ترین شهر لر نشین ایران است که مطابق با سرشماری سال ۱۳۹۵، دارای ۳۷۳۴۱۶ نفر جمعیت و ۳۷ محله شهری است (مرکز آمار ایران و سایت شهرداری خرم‌آباد).



نقشه ۱- محدوده جغرافیایی پژوهش (نگارندگان، ۱۳۹۸)

معرفی شاخص‌های مورد مطالعه

شاخص‌های اقتصادی، کالبدی و اجتماعی مهم‌ترین شاخص‌های سنجش فقر شهرند که هر کدام از این شاخص‌ها در جدول ۱ تعریف شده‌اند.

برای درک بهتر وضعیت هریک از شاخص‌های به‌کاررفته در سطح شهر خرم‌آباد، اطلاعات توصیفی هریک از شاخص‌ها شامل کمینه، بیشینه، میانگین و انحراف استاندارد در جدول ۲ ارائه شده‌اند.

جدول ۱- شاخص‌های فقر شهری

شاخص‌ها	تعاریف
میزان وابستگی جمعیت (وابستگی ناخالص)	نسبت جمعیت غیرشاغل (کل جمعیت به استثنای جمعیت شاغل) به جمعیت شاغل
بار معیشتی	نسبت کل جمعیت به جمعیت شاغل
بار تکفل واقعی (وابستگی خالص)	نسبت جمعیت غیرشاغل به تعداد جمعیت شاغل
بار اقتصادی	نسبت کل جمعیت به کل جمعیت فعال
درصد بیکاری کل	نسبت کل بیکاران به تعداد کل جمعیت فعال
درصد بیکاری مردان	نسبت بیکاران مرد به تعداد جمعیت فعال مرد
درصد بیکاری زنان	نسبت بیکاران زن به تعداد جمعیت فعال زن
درصد واحدهای مسکونی با زیربنای کمتر از ۵۰ متر مربع	نسبت واحدهای مسکونی با زیربنای کمتر از ۵۰ متر مربع به کل واحدهای مسکونی
درصد واحدهای مسکونی با مصالح کم‌دوام	نسبت واحدهای مسکونی با مصالح کم‌دوام (چوب و آجر یا چوب و خشت) به کل واحدهای مسکونی
درصد واحدهای مسکونی نامناسب	نسبت تعداد چادر، کپر، آلونک، زاغه به کل واحدهای مسکونی
تراکم خانوار در واحد مسکونی	نسبت تعداد خانوار به کل واحدهای مسکونی
تراکم نفر در واحد مسکونی	نسبت جمعیت به کل واحدهای مسکونی
تراکم خالص مسکونی	نسبت جمعیت به زیربنای مسکونی، برای درک بهتر، مقدار تراکم خالص مسکونی به‌ازای هر ۱۰۰ متر مربع زیربنای مسکونی محاسبه شده است
درصد واحدهای مسکونی استیجاری	نسبت واحدهای استیجاری به کل واحدهای مسکونی
متوسط بعد خانوار	نسبت جمعیت به تعداد خانوار
میزان سالخوردگی جمعیت	نسبت افراد بالای ۶۵ سال به کل جمعیت
نرخ بیسوادی	نسبت تعداد افراد بیسواد ۶ ساله و بیشتر به جمعیت ۶ ساله
درصد جمعیت غیرفعال	نسبت زنان و مردان خانه‌دار، محصلان و دانشجویان و افراد دارای درآمد بدون کار به کل جمعیت
نسبت طلاق	نسبت زن و مرد بدون همسر بر اثر طلاق به زن و مرد دارای همسر
درصد مهاجرت	درصد مهاجران واردشده به کل جمعیت

منبع: (ستارزاده، ۱۳۸۵)؛ (صارمی و ابراهیم‌پور، ۱۳۹۱)؛ (صدر موسوی و همکاران، ۱۳۹۴)

جدول ۲- اطلاعات توصیفی شاخص‌های مرتبط با فقر در سطح بلوک‌های شهر خرم‌آباد (۱۳۹۵)

شاخص‌ها	کمینه	بیشینه	میانگین	انحراف استاندارد
میزان وابستگی جمعیت	۲/۹۴	۱۵۰	۳۲/۲۹	۱۹/۴۸
بار معیشتی	۱۵۷/۱۴	۳۳۵۰	۳۲۹/۸۱	۱۹۱/۰۰
بار تکفل واقعی	۵۷/۱۴	۳۲۵۰	۲۴۸/۲۲	۱۶۰/۷۵
بار اقتصادی	۱۵۰	۳۳۵۰	۲۷۸/۲۴	۱۵۹/۰۵
درصد بیکاری کل	۱/۱۶	۷۵	۱۱/۸۵	۱۱/۴۰
درصد بیکاری مردان	۰	۱۰۰	۹/۲۵	۱۰/۲۳
درصد بیکاری زنان	۲/۸۵	۱۰۰	۲۰/۷۹	۲۷/۱۸
درصد واحدهای مسکونی با زیربنای کمتر از ۵۰ متر مربع	۰	۱۰۰	۴/۴۶	۹/۵۴
درصد واحدهای مسکونی با مصالح کم‌دوام	۰	۱۰۰	۲/۵۴	۶/۵۶
درصد واحدهای مسکونی نامناسب	۰	۰	۰	۰
تراکم خانوار در واحد مسکونی	۱	۲	۱/۰۹	۰/۴۱
تراکم نفر در واحد مسکونی	۱/۸۵	۳۳/۵	۲/۹۱	۱/۵۴
تراکم خالص مسکونی	۰/۰۱	۰/۴۳	۰/۰۲	۰/۰۱
درصد واحدهای مسکونی استیجاری	۵	۱۰۰	۳۹/۴۱	۲۳/۳۴
متوسط بعد خانوار	۱/۸۳	۲۰	۲/۷۹	۱/۴۲
میزان سالخوردگی جمعیت	۰/۳۸	۴۲/۱۰	۴/۰۹	۴/۵۰
نرخ بیسوادی	۰/۴۰	۵۶/۷۳	۸/۳۲	۷/۹۰
درصد جمعیت غیرفعال	۱۶/۶۶	۹۴/۰۲	۳۹/۰۸	۱۹/۷۴
نسبت طلاق	۰/۳۶	۱۰۰	۲/۴۸	۴/۷۵
درصد مهاجرت	۰/۱۷	۸۴/۲۸	۳/۰۳	۵/۳۹

منبع: مرکز آمار ایران و محاسبات نگارنده

تحلیل عاملی وقتی اشتراکات متغیری پایین باشد (کمتر از ۰/۴)، آن متغیر نقش چندانی در تبیین پدیده مدنظر ندارد و بهتر است از دور محاسبات کنار گذاشته شود (زبردست و رضانی، ۱۳۹۵: ۷). با توجه به جدول شماره ۴، در سال ۱۳۹۵ شاخص‌های تراکم خانوار در واحد مسکونی، درصد مهاجرت، درصد واحدهای مسکونی نامناسب و درصد بیکاری زنان، در محاسبات حذف شدند.

در جدول شماره ۵، عوامل استخراج شده همراه با مقادیر ویژه، درصد واریانس و نیز درصد واریانس تجمعی عوامل آمده‌اند. بدین ترتیب، شاخص‌های بارگذاری شده در هر عامل که بیش از ۰/۵ است، یک عامل را تشکیل می‌دهند. نتیجه، تقلیل ۲۰ شاخص به ۶ عامل بوده است. مجموع شش عامل، ۵۳/۸۲۳ درصد از واریانس تجمعی را تبیین می‌کند و ۵/۸۴۹ درصد از واریانس را شامل می‌شود که نشان‌دهنده رضایت‌بخش بودن تحلیل عاملی است.

شاخص‌های بارگذاری شده در این ۶ عامل و مقادیر بار عاملی به‌دست‌آمده در جدول ۶ ارائه شده‌اند.

به‌منظور تعیین مناسب بودن داده‌های گردآمده برای تحلیل عاملی، از آزمون KMO و بارتلت استفاده شد. برای برون‌رفت از معضل تعداد نمونه‌ها یا نسبت شاخص‌ها به نمونه‌ها، رعایت معیار KMO و آزمون کرویت بارتلت برای سنجش کفایت و تناسب داده‌ها ضروری است (زبردست، ۱۳۹۶: ۷). اگر مقدار عددی KMO از ۰/۶ بیشتر و نتیجه آزمون بارتلت نیز دارای ۹۵ درصد اطمینان یا بیشتر باشد، داده‌ها برای انجام تحلیل عاملی مناسب‌اند (زبردست و رضانی، ۱۳۹۵: ۷).

براساس جدول شماره ۳، سال ۱۳۹۵ مقدار KMO برابر با ۰/۷۰۱۰ به دست آمد که نشان‌دهنده مناسب بودن همبستگی داده‌ها برای تحلیل عاملی است. مقدار آماره بارتلت نیز برابر با ۲۶۸۴۶/۳۳ به دست آمد که در سطح ۹۹ درصد معنادار است.

جدول ۳- مقادیر آزمون KMO و بارتلت برای شاخص‌های فقر

شهری خرم‌آباد

آزمون	مقدار KMO	مقدار بارتلت	میزان خطا (sig)
مقادیر	۰/۷۰۱۰	۲۶۸۴۶/۳۳	۰/۰۰۰

منبع: یافته‌های پژوهش

عامل دوم، دومین عامل مهم بوده است و به همین ترتیب عوامل بعدی در مراحل بعدی قرار می‌گیرند. در

جدول ۴- مقدار استخراج شده شاخص های فقر شهری

شاخص ها	مقدار استخراج شده	شاخص ها	مقدار استخراج شده
میزان وابستگی جمعیت	۰/۵۱۷	تراکم خانوار در واحد مسکونی	۰/۳۹۶
بار معیشتی	۰/۷۳۵	تراکم نفر در واحد مسکونی	۰/۸۳۸
بار تکفل واقعی	۰/۸۲۲	تراکم خالص مسکونی	۰/۵۶۸
بار اقتصادی	۰/۸۵۳	درصد واحدهای مسکونی استیجاری	۰/۴۰۷
درصد بیکاری کل	۰/۶۵۰	متوسط بعد خانوار	۰/۷۲۹
درصد بیکاری مردان	۰/۴۶۲	میزان سالخوردگی جمعیت	۰/۴۸۷
درصد بیکاری زنان	۰/۳۸۷	نرخ بیسوادی	۰/۵۴۷
درصد واحدهای مسکونی با مساحت کمتر از ۵۰ متر مربع	۰/۵۲۵	درصد جمعیت غیرفعال	۰/۴۵۵
درصد واحدهای مسکونی با مصالح کم دوام	۰/۵۹۹	نسبت طلاق	۰/۴۱۵
درصد واحدهای مسکونی نامناسب	۰/۰۰۲	درصد مهاجرت	۰/۳۶۹

منبع: یافته های پژوهش

جدول ۵- عوامل، مقادیر ویژه و درصد واریانس عوامل استخراج شده برای شاخص های فقر شهری در شهر خرم آباد

عوامل	مقدار ویژه	درصد واریانس	درصد واریانس تجمعی
عامل اول	۳/۳۴۱	۱۶/۷۰۳	۱۶/۷۰۳
عامل دوم	۲/۳۰۱	۱۱/۵۰۴	۲۸/۲۰۶
عامل سوم	۱/۴۸۱	۷/۴۰۶	۳۵/۶۱۳
عامل چهارم	۱/۲۷۳	۶/۳۶۵	۴۱/۹۷۷
عامل پنجم	۱/۱۹۹	۵/۹۹۷	۴۷/۹۷۴
عامل ششم	۱/۱۷۰	۵/۸۴۹	۵۳/۸۲۳

منبع: یافته های پژوهش

جدول ۶- شاخص های بارگذاری شده در ۶ عامل فقر و مقدار بار عاملی به دست آمده از ماتریس دوران یافته

عوامل	ردیف	شاخص	بار عاملی
عامل اول	۱	بار تکفل واقعی	۰/۹۱۶
	۲	بار معیشتی	۰/۸۶۵
	۳	متوسط بعد خانوار	۰/۸۱۹
	۴	تراکم خالص مسکونی	۰/۷۶۱
عامل دوم	ردیف	شاخص	بار عاملی
	۱	بار اقتصادی	۰/۹۰۱
	۲	تراکم نفر در واحد مسکونی	۰/۸۵۳
عامل سوم	۳	درصد جمعیت غیرفعال	۰/۷۵۱
	ردیف	شاخص	بار عاملی
	۱	درصد بیکاری کل	۰/۷۹۳
عامل چهارم	۲	درصد بیکاری مردان	۰/۷۵۹
	ردیف	شاخص	بار عاملی
	۱	واحدهای مسکونی با مساحت کمتر از ۵۰ متر مربع	۰/۶۹۳
عامل پنجم	۲	نسبت طلاق	۰/۶۱۸
	۳	درصد واحدهای مسکونی استیجاری	۰/۵۹۱
	ردیف	شاخص	بار عاملی
عامل ششم	۱	میزان جمعیت وابسته	۰/۷۸۲
	۲	میزان سالخوردگی جمعیت	۰/۵۸۵
عامل ششم	ردیف	شاخص	بار عاملی
	۱	درصد واحدهای مسکونی با مصالح کم دوام	۰/۷۸۷
	۲	نرخ بیسوادی	۰/۶۸۸

منبع: یافته های پژوهش

شامل می‌شود که ۴۷/۶۷ درصد مساحت، ۵۶/۲۵ درصد جمعیت و ۵۶/۵۵ درصد خانوار را دربرمی‌گیرد.

عامل چهارم شامل ۳ شاخص واحدهای مسکونی با مساحت کمتر از ۵۰ متر مربع، نسبت طلاق و درصد واحدهای مسکونی استیجاری است. پهنه فقر براساس این عامل ۱۷۹۵ بلوک را شامل می‌شود که ۳۰/۸۹ درصد مساحت، ۴۰/۸۲ درصد جمعیت و ۴۱/۰۲ درصد خانوار را دربرمی‌گیرد.

عامل پنجم شامل ۲ شاخص میزان جمعیت وابسته و میزان سالخوردگی جمعیت است. پهنه فقر براساس این عامل ۱۰۸۲ بلوک را شامل می‌شود که ۲۲/۳۶ درصد مساحت، ۲۴/۱ درصد جمعیت و ۲۵/۹۵ درصد خانوار را دربرمی‌گیرد.

عامل ششم شامل ۲ شاخص درصد واحدهای مسکونی با مصالح کم‌دوام و نرخ بیسوادی است. پهنه فقر براساس این عامل ۸۱۷ بلوک را شامل می‌شود که ۱۶/۷۴ درصد مساحت، ۱۵/۷ درصد جمعیت و ۱۶/۲۳ درصد خانوار را دربرمی‌گیرد.

نقشه پهنه‌بندی فقر خرم‌آباد بر مبنای ۴ عامل فقر ترسیم شده است. در این نقشه ۴۸۷۷ بلوک شهری در ۵ سطح طبقه‌بندی شده‌اند.

عامل اول شامل ۴ شاخص بار تکفل واقعی، بار معیشتی، متوسط بعد خانوار و تراکم خالص مسکونی است. پهنه فقر براساس این عامل ۲۱۹۳ بلوک را شامل می‌شود که ۴۴/۹۱ درصد مساحت، ۵۲/۴۶ درصد جمعیت و ۵۱/۵۳ درصد خانوار را دربرمی‌گیرد.

عامل دوم نیز شامل ۳ شاخص بار اقتصادی، تراکم نفر در واحد مسکونی و درصد جمعیت غیرفعال است. پهنه فقر براساس این عامل ۳۲۵۳ بلوک را شامل می‌شود که ۶۷/۰۱ درصد مساحت، ۷۶/۱۸ درصد جمعیت و ۷۷/۲۶ درصد خانوار را دربرمی‌گیرد.

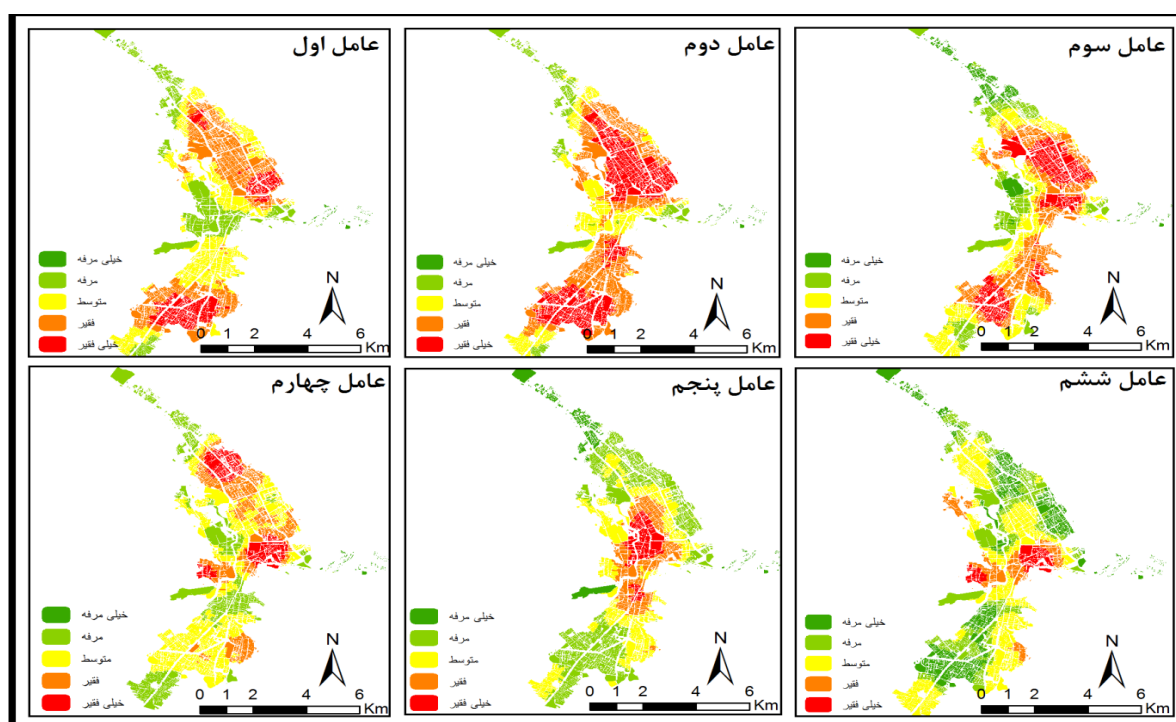
عامل سوم شامل ۲ شاخص درصد بیکاری کل و درصد بیکاری مردان است. پهنه فقر براساس این عامل ۲۳۹۰ بلوک را

جدول ۷- تعداد و درصد پراکنش فضایی عوامل فقر در شهر خرم‌آباد

پهنه‌ها	بلوک		مساحت (هکتار)		جمعیت		خانوار		
	تعداد	درصد	مقدار	درصد	تعداد	درصد	تعداد	درصد	
عامل اول	خیلی فقیر	۶۶۹	۱۳/۷۱	۲۷۵/۱۰۸	۱۲/۸۶	۵۷۴۵۷	۱۵/۵۶	۱۶۲۶۸	۱۵
	فقیر	۱۵۲۴	۳۱/۲۴	۶۸۵/۴۶	۳۲/۰۵	۱۳۶۲۶۰	۳۶/۹۰	۳۹۶۰۹	۳۶/۵۳
	متوسط	۱۴۸۳	۳۰/۴۰	۶۵۴/۱۹۶	۳۰/۵۸	۱۲۱۰۰۵	۳۲/۷۷	۳۶۰۶۹	۳۳/۲۷
	مرفه	۱۰۸۲	۲۲/۱۸	۵۰۷/۴۳۳	۲۳/۷۲	۵۳۷۷۷	۱۴/۵۶	۱۶۲۴۲	۱۴/۹۸
	خیلی مرفه	۱۱۹	۲/۴۴	۱۶/۳۹۱	۰/۷۶	۶۷۹	۰/۱۸	۲۱۴	۰/۱۹
عامل دوم	پهنه‌ها	تعداد	درصد	مقدار	درصد	تعداد	درصد	تعداد	درصد
	خیلی فقیر	۱۵۶۱	۳۲	۶۸۱/۹۰۵	۳۱/۸۸	۱۴۰۹۷۲	۳۸/۱۸	۴۱۲۸۴	۳۹/۱۶
	فقیر	۱۶۷۴	۳۴/۳۲	۷۵۱/۴۹۳	۳۵/۱۳	۱۴۰۳۰۵	۳۸	۴۱۳۱۰	۳۸/۱۰
	متوسط	۹۹۶	۲۰/۴۲	۴۲۴/۲۴۴	۱۹/۸۳	۶۴۱۳۱	۱۷/۳۷	۱۸۹۹۳	۱۷/۵۲
	مرفه	۵۳۸	۱۱/۰۳	۲۶۷/۳۰۶	۱۲/۴۹	۲۳۱۸۴	۶/۲۷	۶۶۳۱	۶/۱۱
	خیلی مرفه	۱۰۸	۲/۲۱	۱۳/۶۵۷	۰/۶۳	۵۸۶	۰/۱۵	۱۸۴	۰/۱۶
عامل سوم	پهنه‌ها	تعداد	درصد	مقدار	درصد	تعداد	درصد	تعداد	درصد
	خیلی فقیر	۹۲۶	۱۸/۹۸	۴۳۶/۸۳۱	۲۰/۴۲	۸۵۷۲۷	۲۳/۲۲	۲۵۳۱۹	۲۳/۳۵
	فقیر	۱۴۶۴	۳۰/۰۱	۵۸۲/۹۲۲	۲۷/۲۵	۱۲۱۹۶۲	۳۳/۰۳	۳۵۹۹۴	۳۳/۲۰
	متوسط	۱۲۴۳	۲۵/۴۸	۵۵۹/۸۵۸	۲۶/۱۷	۹۱۹۵۰	۲۴/۹۰	۲۶۷۸۱	۲۴/۷۰
	مرفه	۷۴۸	۱۵/۳۳	۳۹۰/۶۴۶	۱۸/۲۶	۵۰۲۷۳	۱۳/۶۱	۱۴۸۹۸	۱۳/۷۴
	خیلی مرفه	۴۹۶	۱۰/۱۷	۱۶۸/۳۴۷	۷/۸۷	۱۹۲۶۶	۵/۲۱	۵۴۱۰	۴/۹۹
عامل چهارم	پهنه‌ها	تعداد	درصد	مقدار	درصد	تعداد	درصد	تعداد	درصد
	خیلی فقیر	۶۲۹	۱۲/۸۹	۲۲۳/۶۳۱	۱۰/۴۵	۵۳۴۵۹	۱۴/۴۸	۱۵۹۸۵	۱۴/۷۴
	فقیر	۱۱۶۶	۲۳/۹۰	۴۳۷/۲۷۴	۲۰/۴۴	۹۷۲۷۲	۲۶/۳۴	۲۸۴۹۷	۲۶/۲۸

۳۹/۲۷	۴۲۵۷۷	۳۹/۵۸	۱۴۶۱۲۳	۴۰/۱۸	۸۵۹/۳۲۷	۳۹/۳۶	۱۹۲۰	متوسط		
۱۹/۴۹	۲۱۱۲۹	۱۹/۴۰	۷۱۶۴۵	۲۸/۲۳	۶۰۳/۸۰۹	۲۱/۵۵	۱۰۵۱	مرغه		
۰/۱۹	۲۱۴	۰/۱۸	۶۷۹	۰/۶۸	۱۴/۵۶۲	۲/۲۷	۱۱۱	خیلی مرغه		
خانوار		جمعیت		مساحت		بلوک		پهنه‌ها	عامل پنجم	
درصد	تعداد	درصد	تعداد	درصد	مقدار	درصد	تعداد			
۷/۶۳	۸۲۷۷	۶/۹۲	۲۵۵۵۵	۷/۸۰	۱۶۶/۹۵۹	۷/۰۱	۳۴۲	خیلی فقیر		
۱۸/۳۲	۱۹۸۶۵	۱۷/۱۸	۶۳۴۴۶	۱۴/۵۶	۳۱۱/۵۰۷	۱۵/۱۷	۷۴۰	فقیر		
۳۲/۳۷	۳۵۰۹۷	۳۳/۰۷	۱۲۲۱۱۳	۳۰/۲۵	۶۴۷/۰۶۱	۲۶/۹۰	۱۳۱۲	متوسط		
۳۸/۱۱	۴۱۳۱۷	۳۹/۱۸	۱۴۴۶۶۱	۳۸/۶۰	۸۲۵/۵۸۰	۴۱/۶۰	۲۰۲۹	مرغه		
۳/۵۴	۳۸۴۶	۳/۶۳	۱۳۴۰۳	۸/۷۶	۱۸۷/۴۹۶	۹/۳۰	۴۵۴	خیلی مرغه		
خانوار		جمعیت		مساحت		بلوک		پهنه‌ها		عامل ششم
درصد	تعداد	درصد	تعداد	درصد	مقدار	درصد	تعداد			
۶/۰۸	۶۶۰۱	۵/۷۱	۲۱۰۹۳	۴/۶۹	۱۰۰/۴۴۶	۴/۶۵	۲۲۷	خیلی فقیر		
۱۰/۱۵	۱۱۰۰۴	۹/۹۹	۳۶۹۰۲	۸/۶۱	۱۸۴/۳۱۶	۱۲/۰۹	۵۹۰	فقیر		
۳۷/۲۴	۴۰۳۷۷	۳۷/۲۰	۱۳۷۳۴۸	۳۵/۵۶	۷۶۰/۶۴۶	۳۰/۹۲	۱۵۰۸	متوسط		
۲۱/۶۵	۲۳۴۷۹	۲۱/۹۳	۸۰۹۸۴	۲۵/۹۳	۵۵۴/۶۶۸	۲۱/۶۹	۱۰۵۸	مرغه		
۲۴/۸۵	۲۶۹۴۱	۲۵/۱۵	۹۲۸۵۱	۲۵/۱۸	۵۳۸/۵۲۷	۲۹/۶۰	۱۴۴۴	خیلی مرغه		

منبع: یافته‌های پژوهش



شکل ۲- پهنه‌بندی فقر خرم‌آباد بر مبنای شش عامل

و تمرکز پهنه فقیر با ۴۱/۸۴ درصد مساحت و ۴۷/۷۳ درصد

جمعیت، بیشتر در قسمت‌های جنوبی شهر دیده می‌شود.

پهنه‌بندی نهایی شاخص فقر

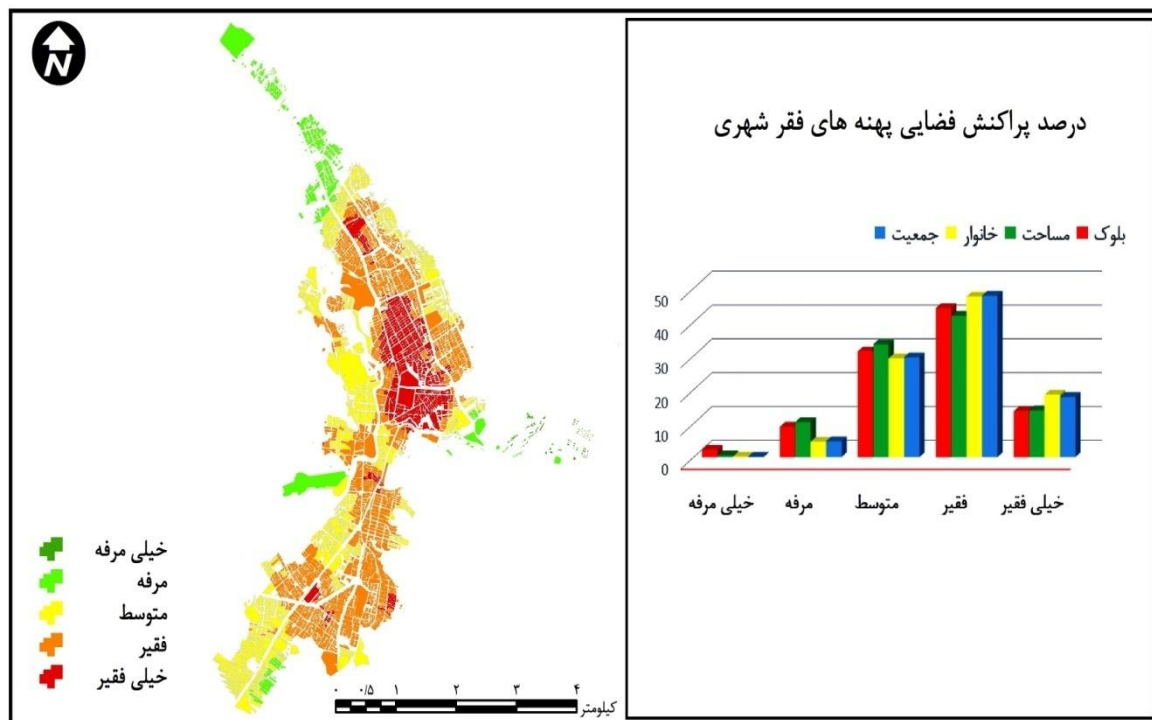
در پهنه‌بندی نهایی، تمرکز پهنه خیلی فقیر با ۱۳/۸۴ درصد

مساحت و ۱۷/۸۵ درصد جمعیت، بیشتر در قسمت‌های مرکزی

جدول ۸- تعداد و درصد پراکنش فضایی پهنه‌های فقر در سطح شهر خرم‌آباد بر مبنای بعد نهایی

پهنه‌ها	بلوک		مساحت		جمعیت		خانوار	
	تعداد	درصد	مقدار	درصد	تعداد	درصد	تعداد	درصد
خیلی فقیر	۶۶۱	۱۳/۵۵	۲۹۶/۰۲۷	۱۳/۸۴	۶۵۹۲۵	۱۷/۸۵	۲۰۰۵۵	۱۸/۵۰
فقیر	۲۱۴۷	۴۴/۰۲	۸۹۵/۰۰۴	۴۱/۸۴	۱۷۶۲۱۵	۴۷/۷۳	۵۱۵۰۸	۴۷/۵۱
متوسط	۱۵۲۵	۳۱/۲۶	۷۱۳/۵۹۹	۳۳/۳۶	۱۰۹۰۷۳	۲۹/۵۴	۳۱۷۰۲	۲۹/۲۴
مرفه	۴۳۷	۸/۹۶	۲۲۲/۷۳۵	۱۰/۴۱	۱۷۳۷۹	۴/۷۰	۴۹۵۳	۴/۵۶
خیلی مرفه	۱۰۷	۲/۱۹	۱۱/۲۳۹	۰/۵۲	۵۸۶	۰/۱۵	۱۸۴	۰/۱۶

منبع: یافته‌های پژوهش



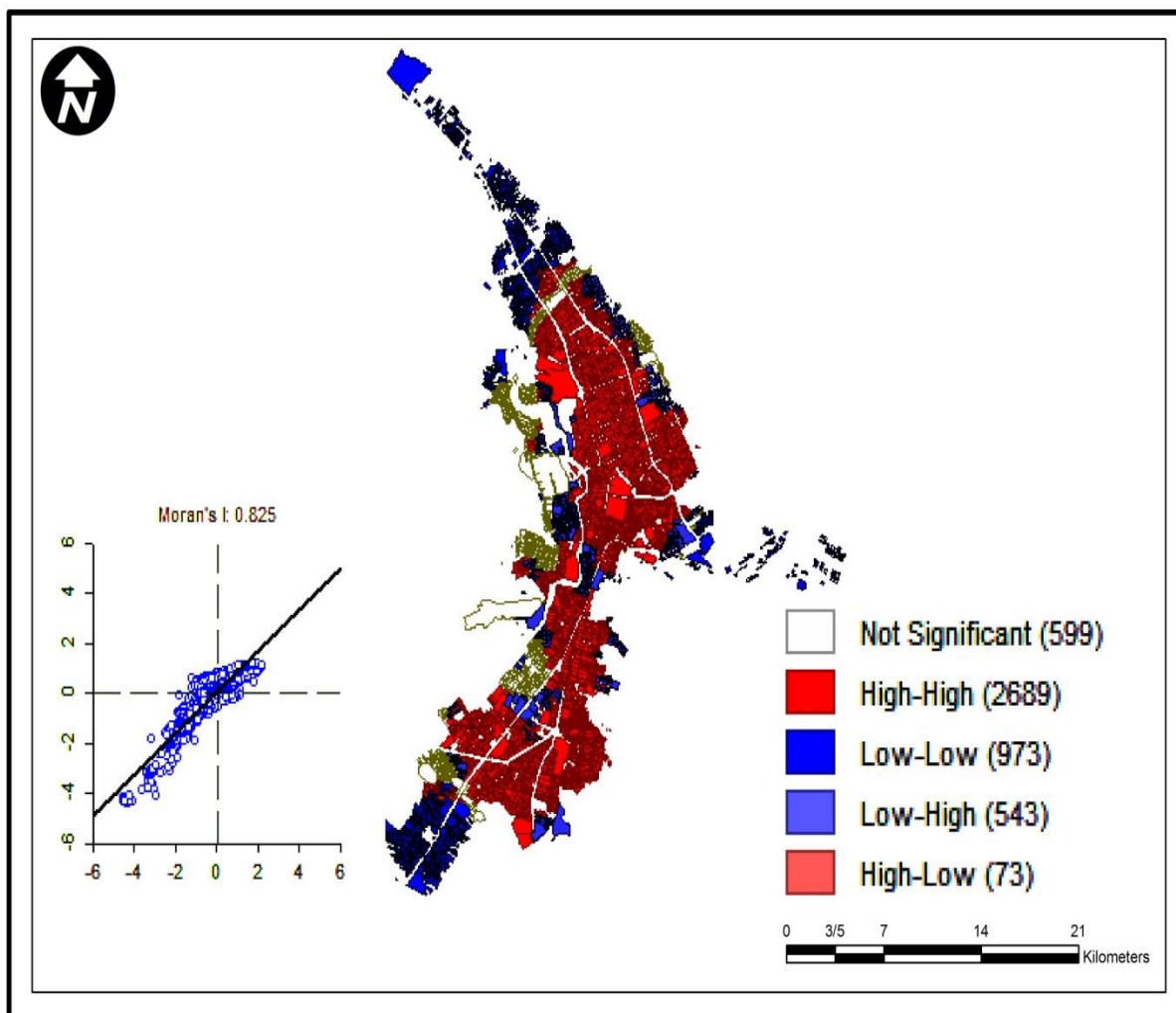
شکل ۳- پهنه‌بندی نهایی و درصد پراکنش فضایی فقر

نزدیک به ۱- نشان می‌دهد نواحی دارای الگویی پراکنده‌اند (نیک‌پور و همکاران، ۱۳۹۸: ۱۸۱). در پژوهش حاضر، آماره موران برای عامل نهایی فقر ۰/۸۲۵ به دست آمده است که نشان می‌دهد شاخص نهایی فقر از الگوی خوشه‌ای با تمرکز بسیار بالا تبعیت می‌کند.

الگوی خودهمبستگی فضایی موران

پس از شناسایی و تعیین الگوی عوامل، با نرم‌افزار Geoda نقشه پراکنش فقر برای عامل نهایی ترسیم شد. براساس نقشه ترسیم‌شده، ۵۵ درصد بلوک‌های شهر در چارک (High-Low) قرار گرفته‌اند. درواقع این دو چارک بیان‌کننده ارتباط مکانی مثبت‌اند. عموماً چارک (High-High) در بخش‌های مرکزی شهر و چارک (Low-Low) در حاشیه‌های شهر استقرار یافته‌اند (شکل ۴).

ارزش موران بین ۱ و ۱- متغیر است؛ ارزش نزدیک به ۱ نشان می‌دهد نواحی دارای الگویی خوشه‌ای‌اند و ارزش‌های



شکل ۴- خودهمبستگی فضایی عامل نهایی فقر شهری در بلوک‌های شهری خرم‌آباد

می‌کند که نشان‌دهنده رضایت‌بخش بودن تحلیل عاملی است. نتایج حاصل از تلفیق شاخص‌ها نشان دادند پهنه‌های فقر در قسمت‌های مرکزی، شمالی و جنوبی شهر خرم‌آباد و در مقابل، پهنه‌های رفاه در قسمت‌های حاشیه‌ای شمال شهر و قسمت‌های غربی و جنوبی شهر استقرار یافته‌اند. همچنین، براساس دیگر نتایج پژوهش می‌توان اذعان کرد در مجموع پهنه فقر ۵۵/۶۸ درصد از مساحت و ۶۵/۵۸ درصد از جمعیت شهر و پهنه رفاه فقط ۱۰/۹۳ درصد از مساحت و ۴/۸۵ درصد از جمعیت شهر را دربر گرفته است. تحلیل توزیع فضایی فقر شهر خرم‌آباد نشان می‌دهد نابرابری کاملاً مشهود است و فضای شهری به صورت چشمگیری به سوی دو قطبی شدن پیش می‌رود؛ این امر بیشتر نشان‌دهنده ضعف مدیریت شهری در سرمایه‌گذاری زیرساخت‌ها است. در پایان، با استفاده از شاخص موران موجود در نرم‌افزار Geoda، خودهمبستگی فضایی فقر با آماره موران ۰/۸۲ به

نتیجه‌گیری

فقر شهری پدیده‌ای اجتناب‌ناپذیر برای عمده کشورهای جهان در طول قرن ۲۱ خواهد بود. برای کاهش فقر شهری ابتدا به شناخت صحیح، سنجش دقیق و تحلیل مستند و واقع‌گرایانه آن نیاز داریم. تطبیق نواحی شهری و تحلیل فضایی فقر می‌تواند برنامه‌ریزان و سیاست‌گذاران را در اتخاذ تصمیمات و اجرای برنامه‌های مناسب برای کاهش نابرابری‌ها و میل به سوی عدالت در جامعه یاری رساند. این پژوهش تلاش کرد الگوی توزیع فقر شهری را در سطح بلوک‌های شهری شهر خرم‌آباد بررسی کند. به همین منظور، برای شناسایی پهنه‌های فقر، از ۲۰ شاخص استخراج‌شده از بلوک‌های آماری استفاده شده است. نتایج حاصل از تحلیل عاملی نشان دادند ۲۰ شاخص استخراج‌شده به ۶ عامل مرتبط با فقر می‌تواند تقلیل یابد؛ به گونه‌ای که مجموع شش عامل، ۵۳/۸۲۳ درصد از واریانس جمععی را تبیین

فصلنامه اقتصاد و الگوسازی، سال ۴، شماره ۱۴ و ۱۵، ۱۳۳-۱۵۵.

روستایی، شهریور و همکاران (۱۳۹۵). «بررسی تحلیل فضایی گسترش فقر شهر در شهر تبریز طی سال‌های ۱۳۸۵-۱۳۷۵»، *مجله آمایش جغرافیایی فضا*، دوره ۶، شماره ۲۲، ۱۳۶-۱۲۵.

زبردست، اسفندیار و رضانی، راضیه (۱۳۹۵). «سنجش فقر شهری و ارتباط آن با دسترسی به خدمات شهری در شهر قزوین»، *نشریه هنرهای زیبا - معماری و شهرسازی*، دوره ۲۱، شماره ۲، ۵۴-۴۵.

زبردست، اسفندیار (۱۳۹۶). «کاربرد روش تحلیل عاملی اکتشافی (EFA) در برنامه‌ریزی شهری و منطقه‌ای مورد پژوهش: سنجش وضعیت پایداری اجتماعی در کلان‌شهر تهران»، *نشریه هنرهای زیبا - معماری و شهرسازی*، دوره ۲۲، شماره ۲، ۵-۱۸.

ستارزاده، داوود (۱۳۸۵). «بررسی شاخص‌های جمعیتی مسکن ایران در سال ۱۳۸۵»، *جامعه‌شناسی و علوم اجتماعی*، شماره ۶۷ و ۶۸، ۵۷-۵۹.

صارمی، حمیدرضا و ابراهیم پور، مریم (۱۳۹۱). «بررسی شاخص‌های مسکن ایران و جهان، مطالعه موردی: ایران، انگلیس و فرانسه»، *مجله هویت شهر*، سال ۶، شماره ۱۰، ۹۱-۱۰۲.

صدر موسوی، میراستار و همکاران (۱۳۹۴). «تحلیل فضایی و رتبه‌بندی شهرهای استان آذربایجان غربی براساس شاخص‌های فقر شهری»، *فصلنامه آمایش محیط*، دوره ۱۰، شماره ۳۷، ۱۴۸-۱۲۳.

فراهی‌خواه، حسین و همکاران (۱۳۹۶). «تحلیل فضایی فقر شهری در سطح محله‌ها نمونه پژوهی: شهر مشهد»، *مجله اقتصاد شهری*، دوره ۲، شماره ۲، ۱۷-۳۶.

قانع‌راد، محمدمین (۱۳۸۴). «رویکرد توسعه اجتماعی به برنامه فقرزدایی در ایران»، *فصلنامه رفاه اجتماعی*، دوره ۵، شماره ۱۸، ۲۲۳-۲۶۲.

مشکینی، ابوالفضل و همکاران (۱۳۹۲). «سنجش نابرابری و فقر شهری در محلات اسکان غیررسمی و رسمی (نمونه موردی شهر زنجان)»، *پنجمین کنفرانس مدیریت و برنامه‌ریزی شهری*، مشهد، ۱-۱۳.

دست آمد که نشان‌دهنده الگوی خوشه‌ای فقر در این شهر است. نتایج حاصل نشان دادند در آشکارسازی پدیده فقر شهری ملاحظات ارائه می‌شود. در مرحله نخست، هنگام مطالعه فقر شهری شناسایی نوع فرایند شهرنشینی مدنظر ضروری است؛ زیرا این عامل چارچوب تجزیه و تحلیل را نشان می‌دهد. دوم، تجزیه و تحلیل خصوصیات ساختاری که به‌طور خاص مربوط به تشکیل فقر است، در اولویت قرار دارد. این مکانیسم‌ها ممکن است با توجه به فرایند شهرنشینی، از نظر مشارکت در بازار کار، عملکردها و محدودیت‌های نادرست و نیز جنبه‌های تقسیم مکانی مانند تفکیک مسکونی یا اجتماعی در شهرها متفاوت باشند. سوم، نوع فرایند شهرنشینی و سازوکارهای تشکیل فقر، نقش اساسی در شناسایی مداخلات مناسب سیاست دارد؛ زیرا دولت و اثربخشی نهادی در تحقیقات فقر شهری از اهمیت ویژه‌ای برخوردارند. در نهایت، درک کامل جنبه‌های مستقیم و غیرمستقیم فقر بر زندگی مردم و تأثیراتی که ممکن است در زندگی آنها ایجاد کند، برای تحلیل نتایج فقر شهری ضروری است.

منابع

افتخاریان، پونه و سلیمی‌فر، مصطفی (۱۳۹۳). «بررسی وضعیت فقر در مناطق شهری استان کرمان و مقایسه آن با کل کشور»، *فصلنامه پژوهشنامه اقتصادی*، سال چهاردهم، شماره ۵۴، ۲۱۳-۲۳۸.

آروین، محمود و همکاران (۱۳۹۷). «تحلیل فضایی پهنه‌های فقر، مطالعه موردی: شهر قائمشهر»، *مجله اقتصاد شهری*، دوره ۳، شماره ۲، ۳۹-۵۶.

بلوک‌های آماری شهر خرم‌آباد (۱۳۹۵). *مرکز آمار ایران*.
بمانیان، محمدرضا و همکاران (۱۳۹۰). «ارزیابی خصیصه‌های اقتصادی در شناسایی گستره‌های فقر شهری با استفاده از تکنیک‌های Delphi و AHP مطالعه موردی: شهرکاشمر»، *فصلنامه مدیریت شهری*، دوره ۹، ۱۶۶-۱۵۳.

خدایی، زهرا و تیموری، سمیه (۱۳۹۶). «تحلیل بر پراکنش فضایی فقر شهری در نواحی شهر خرم‌آباد»، *فصلنامه مطالعات توسعه اجتماعی و فرهنگی*، دوره ۶، شماره ۳، ۳۳-۵۸.

رشیدی، پیام و همکاران (۱۳۹۳). «بررسی شاخص‌های فقر در مناطق شهری استان خراسان رضوی (۱۳۸۵-۱۳۹۱)»،

- the environment? Kwazulu- Natal, South Africa, *urban from*, 27(1), 113-127.
- Simler, K et al. (2003). Estimating Poverty Indices Form Simple indicators Surveys.
- United Nation. (2014). World Urbanization Prospects. Published by the United Nations.
- United Nations Population Fund "UNFPA" (2007). State of world population 2007 unleashing the Potential of Urban Growth. www.unfpa.org.2007/12/10.
- White, H. (1999). Global poverty reduction: Are we heading in the right direction? *Journal of International Development*, 11(4), 503-519.
- نیک‌پور، عامر و همکاران (۱۳۹۸). «الگوی فضایی شاخص‌های فقر اجتماعی و شناسایی عوامل مؤثر بر آن، مورد مطالعه: شهر آمل»، *جغرافیا و توسعه*، دوره ۱۷، شماره ۵۷، ۱۹۸-۱۷۷.
- Coudel, A et al. (2002). Poverty measurement and analysis. *A Sourcebook for poverty reduction strategies*, 1, 27-74.
- Crayon, S. (2010). The solution and problems for housing the poor; University of Sheffield. *Jornal on Global Urban Development Magazine*, 4(2): 40-56.
- Curley, A. (2005). Theories of urban poverty and implications for public housing policy. *J. Soc. & Soc. Welfare*, 32, 97.
- Duclos, J. Y., & Araar, A. (2007). *Poverty and equity: measurement, policy and estimation with DAD* (Vol. 2). Springer Science & Business Media.
- Marques, E. (2015). Urban poverty, Segregation and social networks in Sao Paulo and Salvador, Brazil, *International Journal of urban and regional research*, 39(6), 1067-1083.
- Gray, L. C., & Moseley, W. G. (2005). A geographical perspective on poverty environment interactions. *The Geographical Journal*, 171(1), 9-23.
- Hilson, G et al (2018). Towards sustainable pro-poor development? A critical assessment of fair trade gold. *Journal of Cleaner Production*, 186, 894-904.
- Jalilian, H., & Kirkpatrick, C. (2002). Financial development and poverty reduction indeveloping countries. *International Journal of Finance & Economics*, 7(2), 97-108.
- Job. (2002). *Australian Agency for International Development" National*, Archives of Australia.
- Kanbur, R., & Sumner, A. (2012). Poor countries or poor people? Development assistance and the new geography of global poverty. *Journal of International Development*, 24(6), 686-695.
- Liu, Y., & Wu, F. (2006). Urban Poverty Neighborhoods: Typology and Spatial Concentration under China's Market Transition, a Case Study of Nanjing, *Geoforum*, 37(4), 610-626.
- Martine, G. (2012). *The new global frontier: urbanization, poverty and environment in the 21st century*. Earthscan.
- Masika, R et al. (2001). Urbanization and Urban Poverty: A gender analysis, Bridge.
- Ren, C. (2011). *Modeling poverty dynamics in moderate-poverty neighborhoods: a multi-level approach* (Doctoral dissertation, The Ohio State University).
- S. Hlahla, T. R. Hill, (2016), Green Economy: A Strategy to alleviate urban poverty and safeguard